

Verhuurreglement Scoutinggebouw

“De Dukdalf”

Algemeen

- De aanwijzingen van de beheerder moeten te allen tijde worden opgevolgd
- Bij wangedrag van de huurder volgt onmiddellijke verwijdering uit het clubhuis zonder terugbetaling van de huursom, dit ter beoordeling van de contactpersoon. Van het gedrag wordt melding gedaan bij het bestuur van de hurende groep
- Het is de huurder niet toegestaan het gebouw en terrein onder te verhuren aan derden of deze hier te laten verblijven
- Scouting St. Bernulphus is niet aansprakelijk voor vermissingen van, of schade aan uw goederen, die tijdens het verblijf in het clubgebouw aanwezig zijn

Aankomst en vertrek

Op de dag van aankomst kan om 14:00 intrek genomen worden in de Dukdalf. Op de dag van vertrek dien je het terrein voor 12:00 uur leeg en schoon opgeleverd te worden. Het gebouw zal bij vertrek gecontroleerd worden door een contactpersoon van Scouting St. Bernulphus. In overleg zijn eventueel andere aankomst en vertrektijden mogelijk.

Schoonmaak

Bij vertrek dient het gebouw netjes en schoon achtergelaten te worden. Onder de schoonmaak valt:

- De luiken zijn gesloten
- De lokalen zijn bezemschoon
- Het sanitair en de keuken zijn schoon en gedweild
- De inventaris staat op de goede plek en de aantallen kloppen
- Het buitenterrein is afval en versieringvrij

Schoonmaakmiddelen, toiletpapier en vuilniszakken moet aangevuld worden na gebruik of zelf meegebracht worden.

Indien dit niet gebeurt, wordt er €50,- in rekening gebracht. Dit zal worden ingehouden op de borg.

Gebouw en terrein

Het gebouw en het terrein dienen in dezelfde staat opgeleverd te worden na verhuur, zoals het is aangetroffen. Het is verboden om veranderingen in of aan het gebouw/terrein aan te brengen.

Eventueel ontstane schade aan gebouw of terrein z.s.m. melden aan de door Scouting St. Bernulphus aangewezen contactpersoon. Bij schade aan het gebouw kan er aftrek van de borgsom plaatsvinden. Hieronder worden ook verstaan, de kosten van het repareren van schade aan elektrische, gas-, water-, en Cv-Installaties, ontstaan tijdens de huurperiode door ruwheid, onvoorzichtigheid of nalatigheid.

Het is niet toegestaan tenten of andere objecten op het grasveld te plaatsen. Andere niet genoemde objecten die **eventueel** schade kunnen veroorzaken aan de grasmat zijn ook niet toegestaan op het veld. Tevens is het stoken van vuur niet toegestaan op het grasveld, ook niet in de aanwezige vuurtonnen. Het graven van gaten en/of slaan van piketten e.d. is ook niet toegestaan op het grasveld.



Bij overtreding wordt de borg ingehouden. Dit alles ter beoordeling van de door de verhuurder aangewezen contactpersoon.

Geluid en licht

Vanaf 22.00 uur 's avonds buiten (23.30 uur binnen) tot 08.00 uur 's morgens is het niet toegestaan lawaai of overlast (in welke vorm dan ook) voor omwonende te veroorzaken. Na zonsondergang mogen de bossen niet meer betreden worden.

Muziekinstallaties en andere soorten geluidversterkers zijn niet toegestaan dit i.v.m. overlast voor de buurt. Bij overtreding en/of overlast kan de borg worden ingehouden.

Roken en drank

De "Dukdalf is een rookvrije omgeving. Binnen geldt dan ook een rookverbod.
Drank vanaf 18 jaar volgens de wettelijke regels.

Vuurplaatsen

De plekken waar vuur gestookt mag worden zijn, binnen in de openhaard en buiten in de daarvoor aanwezige kampvuurbakken (op poten) op het open terrein aan de voorzijde van de Dukdalf. Wanneer de huurder buiten vuur wil stoken kan dit in overleg met de aangewezen contactpersoon. Deze zal dan beoordelen of het verantwoord is om te stoken i.v.m. brandgevaar/droogte.

- Bij het verlaten van het terrein dient
 - Binnen het spatscherm voor de openhaard gezet te worden
 - (Gloeïende) as uit de kampvuurbak in de daarvoor bestemde bak buiten bij de voordeur gedeponneerd te worden
 - De lege kampvuurbak binnengezet te worden
- Er mag zowel binnen als buiten uitsluitend hout verstoekt worden. Afval verbranden is een milieudelict en is daarom verboden!
- Houtsprokkelen is toegestaan (dus geen scouting materiaal verstoken)
- Het hakken van hout mag uitsluitend op daarvoor bestemde hakblokken gedaan worden. Om beschadiging van de bijlen en het gebouw te voorkomen.

Veiligheid

Algemeen: de huurder dient zich op de hoogte te stellen van plaats en gebruik van aanwezige gaskranen, de hoofdschakelaar, de noodverlichting, zekeringen, blusmaterialen en nooduitgangen.

Medisch: De EHBO trommel die in de keuken hangt mag alleen gebruikt worden in noodgevallen. Bij gebruik dient dit aan het eind van de verhuurperiode gemeld te worden bij de contactpersoon en gebruikte materialen weer aangevuld te worden.

Brand: De nooduitgangen dienen altijd vrijgehouden te worden van obstakels. Tevens is de huurder verplicht (**op last van de brandweer**) de luiken van de in gebruik zijnde lokalen geopend te houden, ook tijdens de nacht (brandweerverordening: nooduitgangen). Bij afwezigheid van de huurder dienen de ramen gesloten te zijn.

Afval

Al het afval dient gedeponneerd te worden in de daarvoor bestemde afvalcontainers. Het is verboden chemisch afval of puin in de afvalcontainers te storten. Er is 1 restafval, 1 PMD en 1 frituurvet

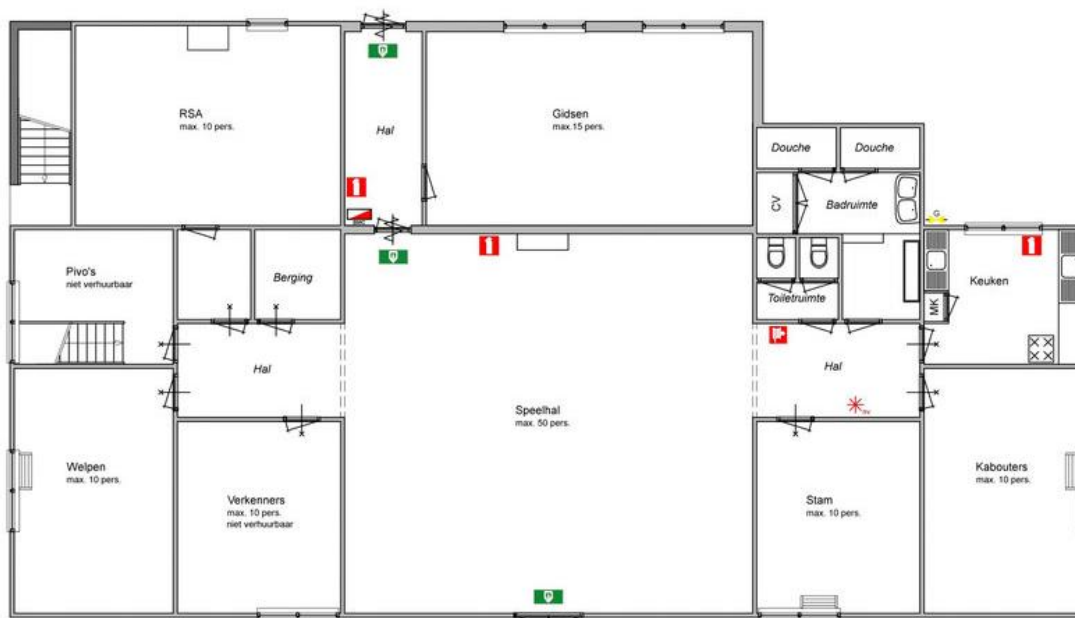


container aanwezig op het terrein. De huurder kan gebruik maken van deze containers totdat deze vol zijn. Al het overige afval dient zelf afgevoerd te worden bij vertrek.

Energie

Wij rekenen een extra toeslag voor gasverbruik i.v.m. de stookkosten. Op de website onder het kopje verhuur staat het meest actuele overzicht van deze kosten. Water en licht zijn bij de huurprijs inbegrepen bij "normaal" gebruik. Het vullen van zwembaden met warm water en zware elektrische installaties vallen bijvoorbeeld niet onder normaal verbruik. Niet normaal verbruik wordt achteraf verrekend. Verbruik wordt achteraf via de slimme meter uitgelezen en verrekend.

Inventaris en plattegrond gebouw:



- Centrale hal (10 x 10 meter)
- 5 lokalen: Kabouters, Welpen, Gidsen, RSA en Stam
- Keuken met 6 pits horecagasfornuis
- 1 koelkast
- 1 vriezer
- Wasruimte met 2 douches en wasbakken
- 2 toiletten
- Openhaard
- Tafels (schragen)
- Banken
- Stoelen
- Kampvuurbak op poten
- Keukeninventaris in overleg